



Vill^{Mon} Village

JOURNAL D'INFORMATIONS MUNICIPALES DE SAINT-GERMAIN-SUR-AVRE

N° 26

3^{ème} TRIMESTRE 2016



*Voici venu le temps
des vendanges*

Fête Nationale



p.3

Portrait



p.12

Rentrée des classes



p.4

p.3

- Fête Nationale
- Incendie sur le terrain communal route du Mesnil

p.4/5

- Economie d'énergie à Saint-Germain-sur-Avre
- Animaux domestiques
- Transport péri-urbain
- Rentrée des classes à Saint-Germain-sur-Avre
- Le brûlage

p.6/7

- Le Foyer Rural
 - Pétaque
 - Gymnastique volontaire
 - Jeux de cartes
- ASSGA
 - Route des moissonneurs

p.8/9

- Société de chasse
 - Ball-trap
- Patrimoine
 - Journée du patrimoine 2016, une cuvée prometteuse !!!

p.10/11

- Témoignage d'autrefois
 - Vin, vignobles et Normandie

p.12/13

- Portrait du mois
 - Christophe Michaud

p.14/15

- Point Relais Lecture Eric de Buzet
- L'agenda
- Côté cuisine

p.16

- Brèves
- Trains à Saint-Germain
- Assistantes maternelles
- AG Gamins Gamines
- French Open
- Yoga

Votre mairie vous accueille

1 Place de Gaulle
27320 St-Germain-sur-Avre

HORAIRES D'OUVERTURE

Lundi et jeudi
de 16h00 à 18h00
et les 1^{er} et 3^{ème} samedis
du mois de 9h00 à 11h00.

Une permanence
téléphonique est assurée
du lundi au vendredi
de 9h00 à 12h00
et de 13h30 à 16h30.
Tél. 02 32 58 07 76
Fax 02 32 58 26 79

mairie.stgermainsur-avre@wanadoo.fr

Votre mairie en ligne :

<http://saintgermainsuravre.jimdo.com>

Le mot du Maire



La rentrée scolaire s'est passée sans soucis particuliers. Je remercie les enseignantes, toute l'équipe municipale et notre syndicat scolaire qui permettent chaque jour d'encadrer les enfants dans les meilleures conditions. Je vous informe que face aux menaces terroristes et afin de mettre en place le plan Vigipirate, une étude de sécurité est en cours dans les écoles du regroupement scolaire.

Je vous rapporte quelques informations sur le projet autoroutier concernant la déviation de Saint-Rémy-sur-Avre. La déviation N154-N12 passera par le sud sans impact particulier pour notre commune avec une section à péage Nonancourt-Saint-Lubin - Chartres et des sorties pour desservir les villages, communes et agglomérations. Il n'y aura donc aucun impact aller-retour sur la RN12 direction Dreux-Paris pour les habitants de notre région qui se rendent sur leur lieu de travail. Ce tracé vous sera communiqué officiellement ultérieurement.

Je souhaite vous informer sur le devenir de notre Communauté de Communes Rurales du Sud de l'Eure créée en 1998 par le Président actuel, Joël HERVIEU. Suite à la Commission Départementale de Coopération Intercommunale réunie début septembre, la Préfecture de l'Eure a décidé la création d'un nouvel Etablissement Public de Coopération Intercommunale nommé « *Interco Normandie Sud Eure* » au 1^{er} janvier 2017 qui regroupera les communautés de communes de Breteuil, Damville, Rugles, Verneuil-sur-Avre et Rurales du Sud de l'Eure. A cela, je me pose les questions suivantes : qu'en est-il des délibérations des 12 communes de la CCRSE qui avaient refusé unanimement cette fusion ? Où vont se retrouver nos services de proximité et notre Préfecture ?

Je finis avec le projet de parc Eolien sur la commune de Mesnil-sur-l'Estrée. Monsieur le Préfet a émis un avis défavorable compte-tenu de la proximité de la base aérienne d'Evreux. Je vous rappelle que le Conseil municipal avait refusé en majorité ce projet.

Je remercie et félicite tous les acteurs, les bénévoles, les photographes et l'ensemble de mon conseil municipal pour leur disponibilité et leur investissement à la réalisation des bulletins municipaux.

Bonne lecture.

Francis Gautier.

Etat civil



Naissances

- Kelya BOUCHAUT, 18 août
- Amaury BRUNET, 23 août
- Paul CAIRON, 9 septembre
- Soline FEVRIER LECHARPENTIER, 11 septembre
- Zoéline LECESNE, 28 septembre



Mariages :

- Jérémy LACOTE et Laetitia ATSAS, 2 juillet
- Nicolas DALLOYAU et Marina RIBEIRO, 3 septembre



Décès

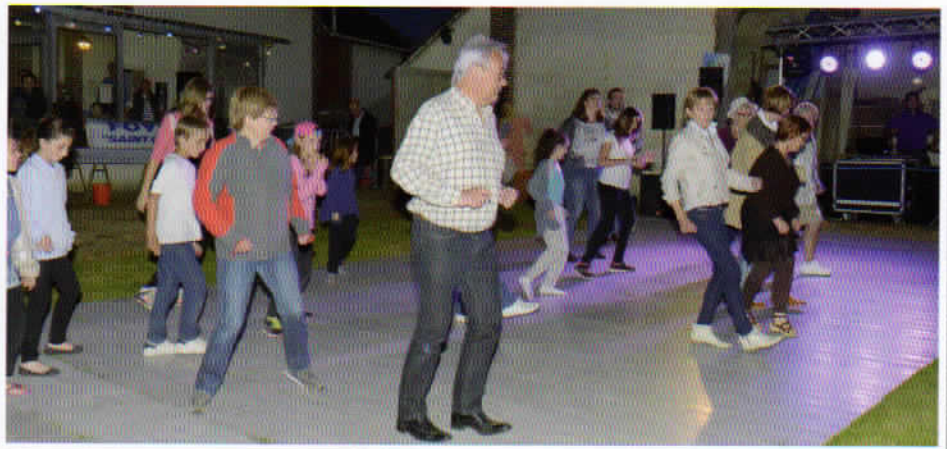
- Danielle HOOGSTRATEN, 4 août
- Gisèle LOTON, 29 août
- Liliane DEBIASI, 4 septembre

→ Fête Nationale



Saint-Germain-sur-Avre a fêté la prise de la Bastille le 13 juillet dans le jardin de la maison communale.

Barbecues et frites attendaient les Germinois, ils sont venus nombreux sous le chapiteau pour dîner. Après le repas place à la danse et pour clôturer cette soirée, ils se sont émerveillés devant le feu d'artifice.



→ Incendie sur le terrain communal route du Mesnil

Après une période de sécheresse et de températures élevées, le risque d'incendie s'est accentué notamment sur le terrain vers le château d'eau en allant sur la Madeleine-de-Nonancourt et sur le terrain communal mis à la disposition par la commune pour la manifestation du concours de chiens de troupeau.

Le 14 septembre, un feu a été causé par du matériel agricole (*faucheuse avec silex*). Le chaume s'est enflammé.

Les haies et les arbres se sont embrasés et les flammes sont rentrées dans les jardins, se rapprochant dangereusement des habitations.

Les pompiers des casernes de Nonancourt, Saint-Rémy-sur-Avre, Saint-André-de-l'Eure et Maillebois ont permis de maîtriser l'incendie au bout de quelques heures.

L'alerte a été donnée très rapidement grâce au personnel de l'Agence Routière qui circulait dans le secteur.

Des dégâts trop importants sur un pavillon ne permettent pas aux propriétaires de rentrer chez eux. Le personnel et les élus de la mairie ont cherché des solutions pour trouver un logement à cette famille. Nous remercions les voisins et les maires des villages environnants pour leur soutien.



Economie d'énergie à Saint-Germain-sur-Avre

Grâce aux coupures de l'éclairage public de 23h à 5h du matin, le village a économisé environ 4 500€. Si la coupure d'éclairage était augmentée d'une heure, soit de 23h à 6h, l'économie serait de 5 400€ soit 900€ supplémentaires. Il faut rappeler que ces coupures n'ont eu aucune incidence sur la délinquance.

Animaux domestiques

Dans le précédent bulletin « Mon village » vous avez pu lire une information concernant les excréments des chiens sur les terrains communaux.

Autour de l'Eglise, sur le chemin de la Source ou à l'aire de jeux, nous demandons aux propriétaires de ramasser les déjections de leurs animaux.

Nous avons l'impression que cette information n'a pas été prise en compte par tout le monde.

Nos concitoyens nous rapportent leurs « découvertes » lors des promenades familiales.

Lors du passage de la débroussailleuse, les déjections sont projetées sur les tenues de notre personnel communal.

Cela est totalement irrespectueux.

Bien sûr, nous sommes à la campagne... mais tout propriétaire est responsable de son animal.

Transport péri-urbain

Depuis le 1^{er} septembre 2016, la nouvelle ligne 6 Vallée de l'Avre relie St-Lubin-des-Joncherets à Dreux, en passant notamment à Saint-Germain-sur-Avre (arrêt au Pont de la République). Ses horaires ont été définis pour être en adéquation avec les trains à destination ou au départ de Paris.

C'est un nouveau bus d'une capacité de 75 places avec accès pour les personnes à mobilité réduite et qui autorise le voyage en station debout. Les scolaires souhaitant rejoindre les établissements drouais pourront également utiliser ce véhicule.

Tarif : 1,90€ le ticket. Les horaires sont consultables en mairie ou sur le site internet www.saintgermainsuravre.jimdo.fr.

→ Rentrée des classes à Saint-Germain-sur-Avre



La rentrée a eu lieu cette année le 1^{er} septembre, avec un total de 118 élèves à l'école de Saint-Germain et 69 à celle de Courdemanche. Comme chaque année, la plupart des enfants étaient accompagnés de leurs parents, et après l'agitation des retrouvailles, chacun a pu rejoindre sa maîtresse et sa classe.

Cette année, vous trouverez systématiquement à Saint-Germain-sur-Avre un adulte dans le hall d'entrée pour assurer l'accueil des enfants. Toujours dans le cadre du plan Vigipirate, des contrôles visuels des sacs pourront être effectués, et la porte d'entrée sera désormais fermée à 9h. Il est important que les parents respectent les horaires : pour que ces mesures de sécurité soient efficaces, la coopération de tous est nécessaire.

Les horaires de répartition des TAP (Temps d'Activités Périscolaires)

restent identiques à l'année passée :

- Les lundis et vendredis à Saint-Germain-sur-Avre : 15h15-16h30
- Les mardis et jeudis à Courdemanche : 15h15-16h30

Nous vous rappelons que toutes les informations concernant l'école sont consultables sur le site : <http://mary-eco.spip.ac-rouen.fr/>



→ Octobre rose

Le Ruban Rose est né aux Etats-Unis en 1992, puis l'année suivante Mme Evelyn H. Lauder crée aux USA la fondation pour la recherche contre le cancer du sein.

Au mois d'octobre 1994, une association intitulée « **le cancer du sein, parlons-en** » voit le jour en France.

Le cancer du sein est le plus fréquent et le plus meurtrier chez la femme en France.

Les progrès au niveau du dépistage et de la prise en charge médicale font qu'aujourd'hui plus de 3 cancers du sein sur 4 sont guéris.

Voté le 26 janvier 2016, le droit à l'oubli permet aux patientes guéries de ne plus déclarer leur maladie à leur assureur après un délai maximum de 10 ans suivant la fin du traitement. Ce texte annonce la fin de l'exclusion de garanties dans le même contrat d'assurance.

L'Institut Curie s'associe à Malakoff Médéric, acteur majeur de la protection sociale pour diffuser son expertise : dès octobre, une Charte de prise en charge des cancers du sein sera déployée en Ile-de-France puis dans tous les établissements de santé qui le souhaitent.

Depuis 2015 le CCAS de Saint-Germain-sur-Avre et l'association l'ISA mettent une touche de couleur rose dans le village. Un petit clin d'œil, pour inciter les femmes à aller se faire dépister.

Repas

pour les personnes seules

Le Maire de Saint-Germain-sur-Avre étudie la mise en place de préparation de repas pour les personnes seules.

Afin de répertorier et évaluer les besoins des habitants de notre commune, les personnes concernées sont priées de se faire connaître auprès du secrétariat de la Mairie : 02 32 58 07 76.



Sam maSSage

Praticienne en massage Bien-Etre certifiée et agréée FFMBE

Samantha Riault-Hérault

06.82.42.76.59

samanthaher07@gmail.com

http://sammassage.jimdo.com/



Sur Rendez-vous

le p'tit bar

Restaurant, Traiteur

Franco vincent

40 rue de nonancourt
28380 st remy sur avre

0237488003





Matériaux de Jardin

Pro et particuliers

Besoin d'une nouvelle déco pour votre jardin?

Galets, graviers, ardoise, terreau... en vrac et au kilo **sans minimum d'achat**



Nonancourt Dreux Point Jardin

54 RN 12 à St Rémy/Avre - 02 37 63 50 22
www.point-jardin.fr

Vie associative

→ Le Foyer Rural



Pétanque

Dimanche 10 juillet au boulodrome de Dreux, 22 équipes ont bravé le soleil brûlant et après des échanges passionnés 4 gagnants se sont partagé les prix.

Gymnastique volontaire

La reprise des cours a eu lieu début septembre, le mercredi de 19h à 20h avec un nouveau professeur Madame Donatella Patane. Le tarif annuel est de 100€ avec possibilité de prendre un cours gratuit afin de découvrir la discipline.



Jeux de cartes

Pour une cotisation annuelle de 12€, le Foyer Rural vous propose de jouer aux cartes (*belote, rami,...*) chaque mardi de 14h à 18h à la salle des associations.



Pizzeria au feu de bois
RESTAURANT
SPECIALITÉS ITALIENNES
PIZZAS À EMPORTER

02 37 48 88 83

RN 12 - Vert en Drouais

RESTAURANT
SPECIALITÉS ITALIENNES

→ ASSGA

Route des moissonneurs

Cette année la route des moissonneurs a connu un grand succès, avec 64 participants en VTT pour les parcours 25 et 50 kms. Leur départ était fixé à 8h30 après un petit déjeuner. Les 17 marcheurs sont partis à 9h30 pour effectuer un parcours de 10 Kms. Lors de l'arrivée un pot de l'amitié a été servi à tous les participants et en récompense de leurs efforts, ils ont reçu un tee-shirt siglé « Route des moissonneurs ».



AVRE OUTILLAGES



02 32 37 66 97

Fax 02 32 37 66 83 - e-mail : avre.outillages@wanadoo.fr

GM ENTREPRISE

fenêtres PVC BOIS ALU - VOILETS ROLLANTS - ZEMENHAY - NOUVEAUX PORTES D'ENTRÉE DE FAILLONNE

BLASCHECK MIREILLE ARTISAN

Mireille.blascheck@orange.fr

blascheck27@orange.fr

0975906246

13 RUE DU BOIS DE LA FERME
TOISLEY 27320 SAINT
GERMAIN SUR AVRE

Vie associative

→ Société de chasse

Ball-trap

Vous avez été très nombreux à participer au ball-trap organisé le 4 septembre, voici le nom des gagnants dans les différentes catégories.

Tir à la carabine :

- 1^{er} Monsieur Gastelais de Mesnil-sur-l'Estrée 150/150.
- 2^{ème} Monsieur Lebrice de Sorel-Moussel 147/150.
- 3^{ème} Monsieur Bigorne d'Illiers-l'Evêque 138/150.

Enfant :

- Loïc Cado d'Epone 131/150

Femme :

- Elodie Janik de Nonancourt 118/150

Coupe à l'américaine :

- 1^{er} Benjamin Potier de Saint-Germain
- 2^{ème} Christopher Duffay de Saint-Georges-Motel
- 3^{ème} David Bunel de Saint-Germain

Le poids du panier garni était de 8,240 kg, il y a eu 2 ex-aequo : Sandrine Castagnet et Alain Maillier. Après tirage au sort Sandrine part avec le panier et Alain avec le carton de vin.



Photo-Vidéo-Reporter



Patrice Lecourt

0608775283

Patrice.lecourtphoto@gmail.com

<http://lecourtpatrice-photographe.com>

*Reportages, Evénements, Industrie, Mariages,
Tous travaux photos, vidéo numériques, livres photos,
Diaporamas, Albums traditionnels, Tirages photos.*

www.lapataterie.com



7J/7
midi et soir

La Pataterie
RESTAURANT

Z.A. Place du Champ de Foire
28100 DREUX

Tél. 02 37 46 84 37

E-mail : restaurant@lapataterie-dreux.com

SAS ROCHECROIX, entreprise indépendante, membre franchisé du réseau La Pataterie.

DIFFUSION AMEUBLEMENT

25 ans d'expérience à qualité égale,
prix imbattable

Prix - Qualité - Service



Conseil

Création

Installation

Service

Financement

- CUISINES
- MEUBLES DE RANGEMENT
- SALLE À MANGER
- SALON
- LITERIE



La Paqueterie - Quartier La Leu

28350 ST -LUBIN-DES-JONCHERETS

Tél. 02 32 37 41 52

diffusion.ameublement@wanadoo.fr

William ROUSSEAU MAÇONNERIE GÉNÉRALE



- COUVERTURE
- CARRELAGE
- NEUF & RÉNOVATION
- ISOLATION
- TERRASSEMENT A LA MINI-PELLE

Le Plan du Mineray - 28250 LA PUISAYE
Tél. 02 37 37 53 57 - Port. 06 14 75 21 17

Fax 02 37 37 56 87

Email : rousseauwilliam@wanadoo.fr

Siret : 418 220 455 00012 - APE 452 V



→ Patrimoine

Journée du patrimoine 2016, une cuvée prometteuse !!!

Dimanche 18 septembre, à quelques jours de l'automne, l'Association pour la Sauvegarde du Patrimoine Communal avait donné rendez-vous aux enfants et parents pour une chasse aux trésors et un atelier « cadran solaire ».

25 enfants et 12 adultes, répartis en 6 équipes, ont emprunté 2 parcours composés d'une vingtaine de lieux emblématiques de notre village. Pour mieux comprendre l'héritage du passé, ils devaient d'abord résoudre des énigmes avant de découvrir les trésors cachés de notre patrimoine communal.

Les participants se sont montrés très enthousiastes lors de cette matinée et les plus jeunes ont continué à se divertir l'après-midi sur les stands proposés par l'association Gamins-Gamines ou bien encore en décorant leur cadran solaire. D'autres ont préféré une nouvelle balade mais cette fois en carriole.

Merci à toutes celles et tous ceux qui ont contribué à la réussite de cette journée, participants, organisateurs et visiteurs. Un succès qui, s'il n'est pas record comme celui du récent phénomène de société « Pokémon Go », est du moins prometteur, encourageant et à la hauteur de l'investissement d'une équipe de bénévoles, soucieuse de valoriser ce qui fait l'identité de notre charmant village.

Le président de l'ASPC, Alain MAILLIER.





Quand on parle des produits du terroir de la Normandie, on pense essentiellement au fromage et au cidre. Pourtant, le cidre n'atteindra jamais le prestige que le vin a pu connaître au XIII^e siècle et notamment en Normandie.

« La fille des Saints »

La vigne à l'état sauvage est apparue avant l'humanité. On la retrouve en Egypte plus de 2000 ans avant J.C. Elle est cultivée d'abord par les grecs puis par les romains qui transmettent à leur tour leur savoir aux gaulois. Les gaulois qui sont de bons cultivateurs, contribuent au développement du vignoble mais surtout, ils inventent le tonneau qui remplacera la jarre de terre cuite et sera déterminant pour la conservation du précieux nectar. La vigne enfonce alors ses racines dans le sol gallo-romain...

Les trois premiers vigneronns connus dans nos contrées sont St Ansbert de Rouen, St Philibert de Jumièges et St Wandrille de Fontenelle. On appellera ainsi la vigne « *la fille des Saints* ».

Les vignobles de nos abbayes

Même si le climat ne s'y prête pas vraiment, il n'interdit pas pour autant la viticulture et la production de vin en Normandie.

Ce n'est qu'à partir du XI^e siècle que les vignobles normands se développent de manière considérable. Le vin a un rôle symbolique pour les chrétiens. Jusqu'au XIII^e siècle, les fidèles communiaient sous les deux espèces, le pain et le vin. Les vignobles évoluent donc avec le christianisme. Les

→ Vin, vignobles et Normandie

moines des abbayes partageaient leur temps entre prières et vignes qu'ils cultivaient au sein même de leurs riches domaines.

Dès le milieu du moyen-âge, le vin connaît un énorme succès. C'est une boisson qui plaît. Elle est connotée positivement. Consommer du vin faciliterait la digestion, reconstituerait les forces, tonifierait...

Enfin ce breuvage est, depuis l'antiquité, associé à la fête, l'allégresse, la convivialité. Alors Seigneurs, Evêques ou abbés se doivent d'accueillir à leur table, leurs hôtes de marque avec du vin. Pour cela, les seigneurs prennent sous leur protection les abbayes et l'église couvre les moines de ses bénédictions. A partir du 14 septembre, on faisait chaque dimanche, avant la grande messe, la bénédiction du vin.

Les « *vinailles* », vendanges en normand, se terminaient toujours par une fête dont l'instrument traditionnel était la loure, sorte de grosse cornemuse normande. Des chansons furent composées à cet effet et on dansait « *la branle* ».

De l'apogée au déclin

Après avoir atteint son apogée au XIII^e siècle, dans la vallée de la Seine entre Vernon et les Andelys et sur les coteaux d'Argences près de Caen, le vignoble normand va s'éteindre lentement. Certes, la Normandie ne produisait pas de grands crus mais il en était de même pour toutes les autres régions viticoles de l'époque. On ne savait alors ni vinifier ni conserver les vins. Les tonneaux étaient de mauvaise qualité et la bouteille n'apparaît qu'à la fin du XVII^e siècle. Le vin ne se gardait guère plus d'un an. Quand il était tiré, il fallait le boire au risque de le voir assez vite tourner en vinaigre.

Mais la culture de la vigne est délicate et laborieuse. Le climat normand est peu propice et par conséquent les récoltes trop souvent médiocres voire nulles. La conjonction de longues périodes climatiques défavorables, glaciales de 1350 à 1855 et de l'apparition



de la pyrade, larve aussi nommée Dadin en normand, décourage une grande majorité de nos viticulteurs et ruine les autres. Des subventions à l'arrachage sont alors proposées par l'état.

Vient s'ajouter à cela le développement des axes routiers, permettant l'importation des vins des autres régions de France voire d'Italie et d'Espagne. Le commerce régional du vin normand s'en trouve ainsi fortement perturbé et régresse de manière inexorable. Dans un même temps, les pommiers dont la culture est moins dure et plus adaptée se multiplient à grande vitesse. Puis une période de réchauffement de 1860 à 1900 avec l'extension du phylloxéra donnera le coup de grâce aux vignobles.

A la veille de la révolution, la vigne a presque totalement disparu de la Normandie. Seul le département de l'Eure présente encore de belles superficies : 1845 ha subsistent encore dans les vallées de l'Avre, de l'Eure, de l'Iton et de la Seine. Celles autour de Vernon ont résisté jusqu'au début du XX^e siècle. En 1816, seulement 6000 hl de vin sont consommés par les normands alors qu'ils boivent 200 fois plus de cidre. On trouve un des meilleurs crus de l'époque à Nonancourt. En 1880, il ne reste que 8 ha de vignes à Saint-Germain-sur-Avre mais pourtant, 8 vigneron et un tonnelier y sont encore recensés.

Et aujourd'hui ?

Impasse des vignes, chemin des vignes des Basselines, sente des vignes, les Rangs, chemin des vignes des pierres..., ces noms de rues ou de parcelles peuvent encore témoigner de l'existence de ce noble et dur métier aujourd'hui disparu. Disparu de notre village et aussi de notre département mais pas de notre région. Oui, car hormis les micro-vignobles de quelques pieds plantés par des associations ou confréries, nous avons eu la bonne surprise de découvrir récemment qu'il existait encore un vrai vignoble, de type commercial, en Normandie.



Un viticulteur passionné cultive depuis 1995 quelques hectares de six cépages différents à St-Pierre-sur-Dives près de Caen, là où prospérait encore un vignoble jusqu'à la fin du XVIII^e siècle. Ce vin, étonnant par sa qualité, a obtenu l'appellation IGP « *Vin de pays du Calvados* ». Il est régulièrement sélectionné par les guides des vins qui le font figurer parmi les meilleurs crus.

Plus proche de nous, au printemps de cette année, 4000 pieds de vigne ont été plantés sur les coteaux de la Seine près de Rouen. Le domaine de Saint Expédit devrait produire sa première cuvée d'ici 3 à 5 ans.

En ce XXI^e siècle, la Normandie n'est plus seulement le pays du cidre, on peut y boire aussi du vin normand.



Une gamme de complète

de crossovers



et de citadines



à venir découvrir en concession

Réservez votre essai sur

Chanoine.fr



NISSAN AC CONCEPT
1 rue René Miet - Les Corallines - 28100 DREUX
Tél. 02 37 64 85 60
nissan.dreux@chanoine.fr

Crédit Mutuel

17, RUE DU GÉNÉRAL DE GAULLE
28380 ST-RÉMY-SUR-AVRE

0 820 834 089 Service 0,12 € / min
+ prix appel

60, RUE CHARLES RENARD
28350 ST-LUBIN DES JONCHERETS

0 820 834 090 Service 0,12 € / min
+ prix appel



Portrait du mois

→ Christophe Michaud

Nouveau Président de l'Union Fraternelle des Anciens Combattants Victimes de Guerre et Anciens Soldats de France.

Patrice L. : Pouvez-vous vous présenter en quelques mots et nous dire depuis

combien de temps vous habitez notre région ?

Christophe M : Je suis parisien de naissance et je suis arrivé à Dreux avec mes parents en 1988 à l'âge de 15 ans. J'ai fait mon apprentissage d'électricien chez WEE (entreprise d'électricité, de chauffage, de plomberie et de couverture à Dreux), en 1991, je fus appelé sous les drapeaux pour effectuer mon service militaire en Allemagne au sein de la cavalerie du 3^{ème} hussard pendant 12 mois. Puis j'ai prolongé mon temps par un volontariat service long d'une durée de 16 mois. Après ces 28 mois j'ai fait mon retour à la vie civile et j'ai repris mon métier de technicien électricien.

Patrice L. : Comment en êtes-vous arrivé à intégrer l'armée et quelle fut votre carrière ?

Christophe M : Après une année de vie civile, j'ai décidé de m'engager pour 6 ans dans le 1^{er} régiment des Spahis à Valence comme radio crypto : cela consistait à pratiquer le Morse pour envoyer des messages. Puis je fus muté au régiment de cuirassés d'Olivet toujours dans les transmissions où je suis resté 5 ans et pour terminer ma carrière, je fus muté au 28^{ème} Régiment de Transmission à Favières près de Châteauneuf.

Patrice L. : Quelles campagnes avez-vous fait pour obtenir vos décorations ?

Christophe M : Dans les Spahis qui est un régiment proche de la légion étrangère avec une forte discipline, je suis parti en campagne 6 mois au Tchad 1^{ère} région, deux fois à Sarajevo et deux fois au Kosovo (6 mois à chaque fois), aux Emirats Arabes Unis 2 mois pour les essais des chars Leclerc dans le désert ainsi qu'en Nouvelle-Calédonie et à Djibouti. J'ai fait également 4 et 6 mois de campagnes en Côte-d'Ivoire.

Au total sur mes 18 années de service, j'ai effectué 6 ans et 4 mois de campagnes.



C.C. Impressions

Imprimerie typo-offset

Claude CHOPIN

- Bulletins, Tampons
- Prospectus, Affiches
- Panneaux publicitaires
- Imprimés commerciaux
- Cartes de visite, de commerce
- Faire-part de naissance, de mariage

19, Rue de la Roberdière
61190 Saint-Maurice Les Charencey

Tél/Fax : 02 33 83 34 48
E-mail : chopinclaude@orange.fr

Port. : 07 86 67 92 55



POMPES FUNÈBRES

Georges GUILLON

Organisation et contrats d'Obsèques

* **Funérarium - Magasin**

NONANCOURT 27320 - 63, Grande Rue 02 32 58 31 54

* ST-RÉMY-SUR-AVRE 28380 - 3, rue du Docteur Schweitzer 02 37 48 93 52

DREUX 28100 - (face à la Gare), 1, rue des Eparges 02 37 50 11 21



Permanence domicile :

LA MADELEINE DE NONANCOURT 27320 - 16 Place des Tilleuls
02 32 58 01 74



Patrice L : Pouvez-vous me donner la signification de chacune de vos médailles ?

Christophe M : Dans la 1^{ère} rangée de gauche à droite : la médaille Outre-mer agrafe Tchad, la médaille d'argent de la Défense Nationale et le Titre de Reconnaissance de la Nation. Dans la 2^{ème} rangée de gauche à droite,

Commémoration ex-Yougoslavie, Médaille de l'OTAN agrafe ex-Yougoslavie 2, médaille de l'OTAN agrafe Kosovo 2.

Patrice L : Quelle fut votre reconversion après avoir pris votre retraite de l'armée ?

Christophe M : Pendant 5 ans j'ai tenu la maison de la presse de Saint-Rémy-sur-Avre et maintenant j'ai créé mon entreprise de vente de matériel informatique sur internet.

Patrice L : Comment êtes-vous devenu le Président de l'Association des Anciens Combattants ?

Christophe M : J'étais déjà adhérent de l'association quand j'ai lu dans le journal que notre association cherchait un Président, j'ai trouvé que le poste complétait ma carrière militaire et me permettrait de faire perdurer le devoir de mémoire auprès des enfants des écoles.

Patrice L : Je vous remercie pour cet entretien et vous donne rendez-vous lors de la cérémonie du 11 novembre prochain.



NOUVEAU OPEL MOKKA X

Opel On Star on board*



A partir de **219€/MOIS⁽¹⁾**
LOA SUR 48 MOIS
Soit 47 loyers de 219 € après 1er loyer majoré de 2 300 €. Entretien compris. Montant total dû en cas d'acquisition : 21 916,38 €.

Un crédit vous engage et doit être remboursé. Vérifiez vos capacités de remboursement avant de vous engager.

*Option On board : Opel On Star à bord disponible de série ou en option selon la finition ; votre assistant personnel de connectivité et de service. (1) Location avec Option d'achat 48 000 km maximum. Exemple pour le Nouveau Opel Mokka X Edition 1.4T 140CV 4x2 sur grille de 18 290 €, option spéciale pour cette reprise et ce financement de 2 300 € déduite. Tarif des 219€/219€, 1er loyer majoré de 2 300 € majoré à la fin du mois, puis 47 loyers de 219 €, dont 1 € par mois pour la prestation facultative d'entretien comprenant 50 litres en storage des 3 premiers intervenants périodiques (selon les préférences constructeur, pour une LOA sur 48 mois. Prestation incluse auprès d'Optimum Services - SA au capital de 345 074 € - Siège social : 35-37, rue L. Guérin, 69130 Villedorbonne, RCS Lyon n°3 333 373 426. Montant total dû au titre de la prestation : 48 € TTC. Option d'achat finale : 9 325,38 € au rachat du véhicule selon les conditions de contrat de reprise conclues avec votre Concessionnaire. Montant total dû en cas d'acquisition : 21 916,38 €. Assurance facultative. Sécurité incendie. Immobilisation de 16,28 €/mois en sus des loyers, soit montant total dû de l'assurance : 871,92 €. Offre réservée aux particuliers valable pour l'achat d'un Mokka X neuf, sur stock, uniquement commercialisée jusqu'au 31/12/2014 auprès des concessionnaires Opel de France métropolitaine participants, hors Corse. Intermédiaire de crédit pour Opel Financial Services. Offre sous réserve d'approbation du dossier par Opel Financial Services, membre commercial de CAAC Banque. Sa en capital de 9 144 184 €. Siège social : 1 rue de Valenciennes 93100 Aubervilliers - RCS Paris 342 558 684 - immatriculation 30843107009184 (www.opel.fr) et après expiration du délai légal de rétractation de 14 jours.

Modèle présenté : Nouveau Opel Mokka X Innovation. LA CDT 13408 642 avec options en ce qui concerne de 21 940 €, remise spéciale déduite, 1er loyer majoré de 2 300 € majoré à la fin du mois puis 47 loyers de 219 €, entretien compris, Option d'achat : 18 994,04 €. Montant total dû en cas d'acquisition : 21 916,38 €. www.opel.fr

Censo n°16 gamme Mokka (0/100 km) : 3,97,9 et CO₂ (g/km) : 102/152.

DREUX AUTOMOBILES

C.C. Plein Sud - 6 Boulevard de l'Europe
28500 VERNOUILLET - Tél. 02 37 38 94 34

Opel On Star www.opel-onstar.fr

Le Lilas Bleu

Cadeaux Décoration de la maison Liste de Mariage

43, Grande Rue 27320 NONANCOURT

Tél./Fax : 02 32 32 45 97

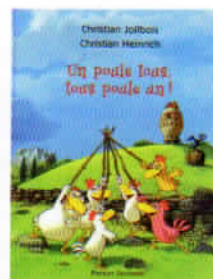
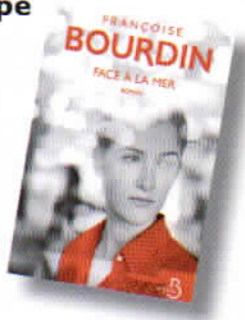
Mail : lelilasbleu@wanadoo.fr

→ Point Relais Lecture Eric de Buzelet

Comme chaque année, la bibliothèque vous accueillera lors du Marché de Noël. Nous attendrons ensemble l'arrivée du Père Noël en partageant des lectures et des moments de bonne humeur. Venez nombreux les samedi et dimanche après-midi.

Nouveautés Automne / Hiver 2016 :

- Hugo Boris **Police**
- Yasmina Khadra **Dieu n'habite pas la Havane**
- Amélie Nothomb **Riquet à la Houppe**
- Négar Djavadi **Désorientale**
- Danielle Steel **Le fils prodigue**
- Françoise Bourdin **Face à la Mer**
- Nicolas Beuglet **Le Cri**
- Elizabeth George **Une Avalanche de conséquences**
- Françoise Bourdin **Un Mariage d'Amour**



Livres Jeunesse :

- Julie Chonchon, Bonjour Docteur
- Julie Chonchon, c'est moi la Star
- N'oublie pas de te laver les dents
- Tête à claques
- Super Cagoule
- Les P'tites Poules et la grande Casserole
- Un Poule tous, Tous Poule un !
- Le Loup qui voulait être un Super Héros
- Le Loup qui s'aimait beaucoup trop
- Le Loup qui voulait changer de couleur
- Le Loup qui avait peur de son ombre

HOME ELEC
électricité neuf & rénovation
domotique / portail / interphone

PHILIPPE PETIT

79 rue de normandie
27320 saint germain sur avre

home.elec27320@gmail.com
06.83.54.60.38

MENUISERIE CHARPENTE

FENETRES P.V.C. - ALU - BOIS ESCALIERS

PORTES

FENETRES

VOILETS ROULANTS

ESCALIERS

PORTAILS

ROUAUD Frères TEL 02 37 62 40 57

AMCB

Z.A. Le Haut du Bois
28270 RUEIL LA GADELIERE

L'agenda

- 17 OCTOBRE** **AG du Foyer Rural** à 18h à la salle des associations.
- 26 OCTOBRE** **Boum d'Halloween** à partir de 14h à la salle des fêtes de Courdemanche organisée par Gamins-Gamines.
- 4 NOVEMBRE** **AG de l'ASSGA** à 19h à la salle des associations.
- 6 NOVEMBRE** **Banquet des Aînés** à 12h30 à la salle des fêtes de Saint-Germain-sur-Avre.
- 11 NOVEMBRE** **Commémoration au Monument aux Morts** suivie du **Banquet des Anciens Combattants**.

26 ET 27 NOVEMBRE

3 DÉCEMBRE

4 DÉCEMBRE

31 DÉCEMBRE

Marché de Noël à la salle des fêtes, réservation auprès d'Olivier Debray au 02 32 58 02 16 ou Florence Champauzas au 06 26 99 30 04. Horaires : samedi de 14h à 19h et dimanche de 10h à 19h.

Téléthon organisé par l'ASSGA et le Foyer Rural : vente de soupe le matin, marche à partir de 14h puis goûter.

Spectacle de Noël organisé par Gamins-Gamines. Ouverture à 14h30. Début du spectacle à 15h à la salle des fêtes de Saint-Germain-sur-Avre.

Réveillon de la Saint-Sylvestre organisé par le Comité des Fêtes à la salle des fêtes de Saint-Germain-sur-Avre.

Côté cuisine

→ tartelettes en roses de pommes

Recette

1. Préchauffez votre four à 180°C.
2. Découpez les pommes non épluchées en fines lamelles. Les tremper dans un saladier avec le jus d'un citron et recouvrez d'eau. Mettre 2 minutes au micro-ondes puissance moyenne. Cette étape permet de précuire les pommes qui seront plus souples et pourront être roulées sans casser.
3. Etalez la pâte feuilletée sur le plan de travail et coupez-la en bandes de 5 cm de hauteur. Déposez les lamelles de pommes puis roulez la pâte et les pommes comme un escargot.



Ingrédients et accessoires :

- 1 pâte feuilletée (achetée ou maison)
- 2 pommes
- 1 citron
- cannelle en poudre
- sucre roux en poudre
- moule à muffins

4. Disposez le tout dans un moule à muffins. Saupoudrez de sucre roux et de cannelle.
5. Recommencez l'opération jusqu'à épuisement de la pâte et des pommes, et enfournez 20 minutes environ à 180°C.
6. Sortez du four, laissez tiédir et saupoudrez de sucre glace juste avant de servir.



▶ Trains à Saint-Germain

Depuis le 4 juillet 2016, les trains de la ligne TER Paris-Grandville ne s'arrêtent plus à la gare de Saint-Germain/Saint-Rémy-sur-Avre, sur décision de la SNCF. Le peu de passagers montant ou descendant à cet arrêt a motivé cette décision.

▶ Assistantes maternelles

Nous rappelons aux assistantes maternelles de Saint-Germain-sur-Avre et Courdemanche que la mairie a mis à leur disposition un local où elles peuvent se réunir avec les enfants dont elles ont la garde. La salle des associations du village leur est réservée tous les mardis matin de 9h15 à 11h, durant les périodes scolaires, et ce depuis le mardi 6 septembre.

▶ AG Gamins Gamines

Suite à l'Assemblée Générale de l'association Gamins-Gamines le 23 septembre dernier, les postes de Trésorier et Trésorier adjoint ont été renouvelés. Le nouveau bureau se compose donc comme suit :

Présidente : Sophie Gaspard

Présidente adjointe : Anne-Gaëlle Croquet

Trésorière : Fanny Engel

Trésorière adjointe : Aurélie Schindler

Secrétaire : Estelle Collet

Secrétaire adjointe : Caroline Lavalou

Un pot de l'amitié a terminé la soirée.

« Mon Village »

Directeur de la Publication : Francis GAUTIER

Rédacteur en Chef : Patrice LECOURT

Crédit photographique :

Patrice LECOURT, Fanny ENGEL.

Rédacteurs de ce numéro :

Monique LECOURT, Fanny ENGEL,

Marcel CHABROL, Alain MAILLIER,

Raymond ANSART-VERDY,

David BUNEL, L'équipe de la bibliothèque.

Mise en page et Impression :

CC Impressions - Tél. 02 33 83 34 48



→ French Open

Pour la 2^{ème} année à Saint-Germain-sur-Avre, 13 pays et 80 chiens ont participé les 16, 17 et 18 septembre au Concours International de chiens de troupeaux. La restauration de cet événement était assurée par Le Céprano.



→ Yoga

Le saviez-vous ? Vous pouvez pratiquer comme déjà 12 personnes de Saint-Germain-sur-Avre le Yoga à la salle OSCAR de Saint-Rémy-sur-Avre. Les cours ont lieu le mardi matin de 9h30 à 10h30 et le mardi soir de 19h à 20h ainsi que le jeudi soir de 19h30 à 20h30 (yoga et méditation ou relaxation). Le tarif est de 175 € avec la possibilité de régler en trois fois. Cette discipline est ouverte pour tous les âges avec possibilité de faire 2 cours d'essai.

